

## Bibliographie

Jean-Noël Vuarnet, **Frédéric Benrath**, Les Editions de l'amateur, 1993

Sylvie Ramond (sous la dir.), **Impressionnisme et naissance du cinématographe**, Fage, Lyon, 2005

Philipp Ball, **Histoire vivante des couleurs, 5000 ans de peinture racontée par les pigments**, Hazan, Paris, 2005

Libero Zuppiroli, Marie-Noëlle Bussac, **Traité des couleurs**, Presses polytechniques et universitaires romandes, Lausanne, 2003

### AUTRES RESSOURCES EN LIGNE

#### AGLAE

(Accélérateur Grand Louvre d'Analyse Élémentaire)  
[www.c2rmf.fr/homes/home\\_id21906\\_u112.htm](http://www.c2rmf.fr/homes/home_id21906_u112.htm)

#### LPCML

(Laboratoire de Physico-Chimie des Matériaux Luminescents)  
[www.pcm.l.univ-lyon1.fr](http://www.pcm.l.univ-lyon1.fr)

#### Art et Sciences au CNRS

<http://www.cnrs.fr/cw/dossiers/dosart/decouv/indexHTML.html>

#### Science et patrimoine culturel, bibliothèque virtuelle

<http://www.culture.gouv.fr/culture/conservation/fr/biblioth/biblioth.html> Colourmuseum

#### Virtual colour museum

<http://colorsystem.com/>

#### Le site du Musée des Beaux-arts de Lyon

[www.mba-lyon.fr](http://www.mba-lyon.fr)



**POUR EN SAVOIR PLUS :**  
**REGARDS CROISES ENTRE**  
**ARTS ET SCIENCES AU MUSEE**  
[www.mba-lyon.fr](http://www.mba-lyon.fr)

Université Ouverte Lyon 1  
<http://uo.univ-lyon1.fr>



Rhône-Alpes Région



## Horaires des ateliers :

samedi 23 : 14h15 - 14h45 - 15h15

dimanche 24 : 10h15 - 10h45 - 11h15

14h15 - 14h45 - 15h15



### INTERVENANTS ARTS :

**Claire Beyssac, Muriel Charrière,  
Florence Comte**

**Médiatrices culturelles au musée**

### INTERVENANTS SCIENCES :

**David Amans, Amina Bensalah-  
Ledoux, Anne-Marie Jurdyc,  
Yannick Guyot, Gilles Ledoux,  
Bernard Moine, Anne Pillonnet,  
Elodie Roméo**

**Chercheurs au LPCML,  
Université Lyon1**

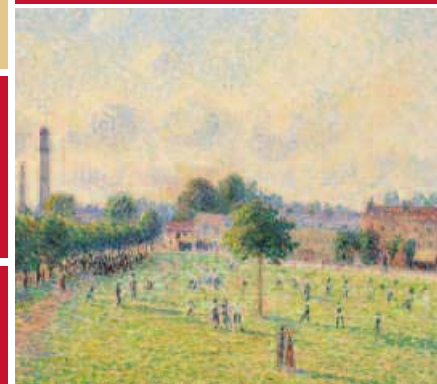
Pour la 4<sup>ème</sup> année, scientifiques et médiateurs culturels ont choisi de mettre en lien des expériences scientifiques avec des œuvres majeures du musée autour d'une thématique commune, suscitant des rapprochements entre découvertes scientifiques et démarches artistiques novatrices afin d'observer les liens qui ne cessent de se tisser entre l'art et les sciences selon les époques.

Cette année, les rencontres ont lieu devant les œuvres de Nicolas Poussin (17<sup>ème</sup> siècle), Camille Pissarro (19<sup>ème</sup> siècle) et Frédéric Benrath (21<sup>ème</sup> siècle), pour échanger sur la façon dont scientifiques et artistes tentent de nous rendre perceptible la réalité au-delà du visible.

Cette manifestation est organisée dans le cadre de la Fête de la Science 2010, par le laboratoire de Physico-chimie des Matériaux Luminescents UMR CNRS-5620 de l'Université Lyon1 et le Musée des Beaux-arts de Lyon.



**Samedi 23 Octobre 2010**  
**Dimanche 24 Octobre 2010**



## Voir au-delà du visible

Dialogues entre arts et sciences  
au musée des Beaux-Arts de Lyon



**'L'art ne reproduit pas le visible,  
il rend visible'**

**Klee**

**'L'imagination est plus  
importante que le savoir'**

**Einstein**

## Eclairage de la science



Nicolas Poussin,  
*La fuite en Egypte*  
(détails), 1657



Diffractions de rayons X, fluorescence sous UV, réflectographie infrarouge, numérisation multi-spectrale ...

Ces techniques scientifiques de pointe, au service des œuvres d'art depuis une cinquantaine d'années, permettent d'explorer les différentes couches picturales et les composants de la matière. **L'éclairage de la science** permet d'approfondir la connaissance de l'œuvre, en remontant parfois jusqu'à sa conception.

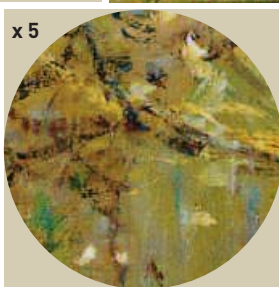
## Impression et ondes

« Monet est un œil, mais **quel œil !** », s'étonnait Cézanne. Comment l'œil impressionniste voit-il la réalité ? Que dévoile une peinture de loin, de près ? Comment le peintre exprime-t-il le mouvement ?

La juxtaposition des touches en peinture crée des **vibrations colorées**, la vision révèle les contrastes simultanés et **l'image** au microscope optique analyse **l'infiniment petit**.



x 5



Claude Monet,  
*Le printemps*,  
(détails) 1882

x 20



## Le Noir de l'étoile


Frédéric Benrath, *Le Noir de l'étoile*, (détails) 2004



Daté de 2004, *Le Noir de l'étoile* de Frédéric Benrath semble ouvrir une **fenêtre sur l'univers** tel qu'il est perçu par l'homme aujourd'hui.

En donnant le titre d'une composition musicale de Gérard Grisey, Benrath évoque le rôle qu'avait pour lui la musique contemporaine pour se relier au cosmos : « ce qui m'intéresse dans la musique c'est la façon dont elle est conçue, dont elle se déploie, dont elle occupe l'espace. C'est le temps ».

Photos :  
DR, © Lyon MBA - Alain Basset,  
Service Communication UCBL - Eric Le Roux

Conception graphique :  
Service Communication UCBL  AW 10 2010